

《衡阳市总体城市设计与空间特色塑造专项规划（2021—2035年）》公示稿

一、基本情况

该规划是与《衡阳市国土空间总体规划(2021—2035年)》同步编制的四个专项规划之一。规划编制范围为中心城区（石鼓区、蒸湘区、雁峰区、珠晖区辖区范围），并重点对城镇集中建设区进行风貌塑造与管控。规划期限与《衡阳市国土空间总体规划（2021—2035年）》保持一致，规划目标年为2035年，近期年为2025年，远景展望到2050年。

二、具体内容

规划采取问题导向和目标导向相结合的方式，系统梳理全域现状特征与发展基础，综合判断地区目标愿景与战略部署，从整体性、系统性、针对性角度，重点关注衡阳打造湖湘文化和山水旅游名城的诉求，明确城市空间格局，塑造城市风貌特色。

（一）城市风貌特色提炼

系统梳理全域现状特征与发展基础，提炼出衡阳三大城市特质为山水胜境、人文高地、营城典范。

（二）空间风貌目标战略

落实《衡阳市国土空间总体规划（2021—2035年）》要求，以城乡风貌整体提升，雁城人文魅力充分彰显，重要历史文化自然景观得到有效保护，成为令人向往的美丽宜居之

城和创新活力之城为目标。展现“山水洲城、三江六岸”的风貌空间，体现时代发展语境下山水营城特色。

(三) 三大风貌提升策略

“衡湘秀韵”：承袭山水特色，加强山水格局的管控，保护自然生态景观本底，体现“山水洲城”特色风貌。完善对山体水体周边景观空间的营造，做活、做精山水文章，城市与山水景观相融合，彰显城市魅力。

“雁城古迹”：识别船山文化、名山文化、书院文化、农耕文化、红色文化、工业文化、抗战文化等多元文化特色。聚焦中心城区，延续老城城市肌理，促进街区复兴。整合传统文化资源，塑造展示城市文脉的特色空间，推动文化旅游产业发展。

“时代新貌”：再现营城典范，完善城市开放空间体系，加强公共设施、公园绿化、慢行系统等建设，塑造城绿交融的美好生活环境。强化城市结构性空间的风貌特色，识别城市廊道节点，塑造活跃的“城市客厅”。

(四) 风貌体系管控重点

从风貌分区、眺望景观系统、高度分区及天际线、城市色彩、夜景照明、街道与建筑界面、城市家具与环境艺术等方面分项细化风貌指引。

(五) 城市重点地区管控

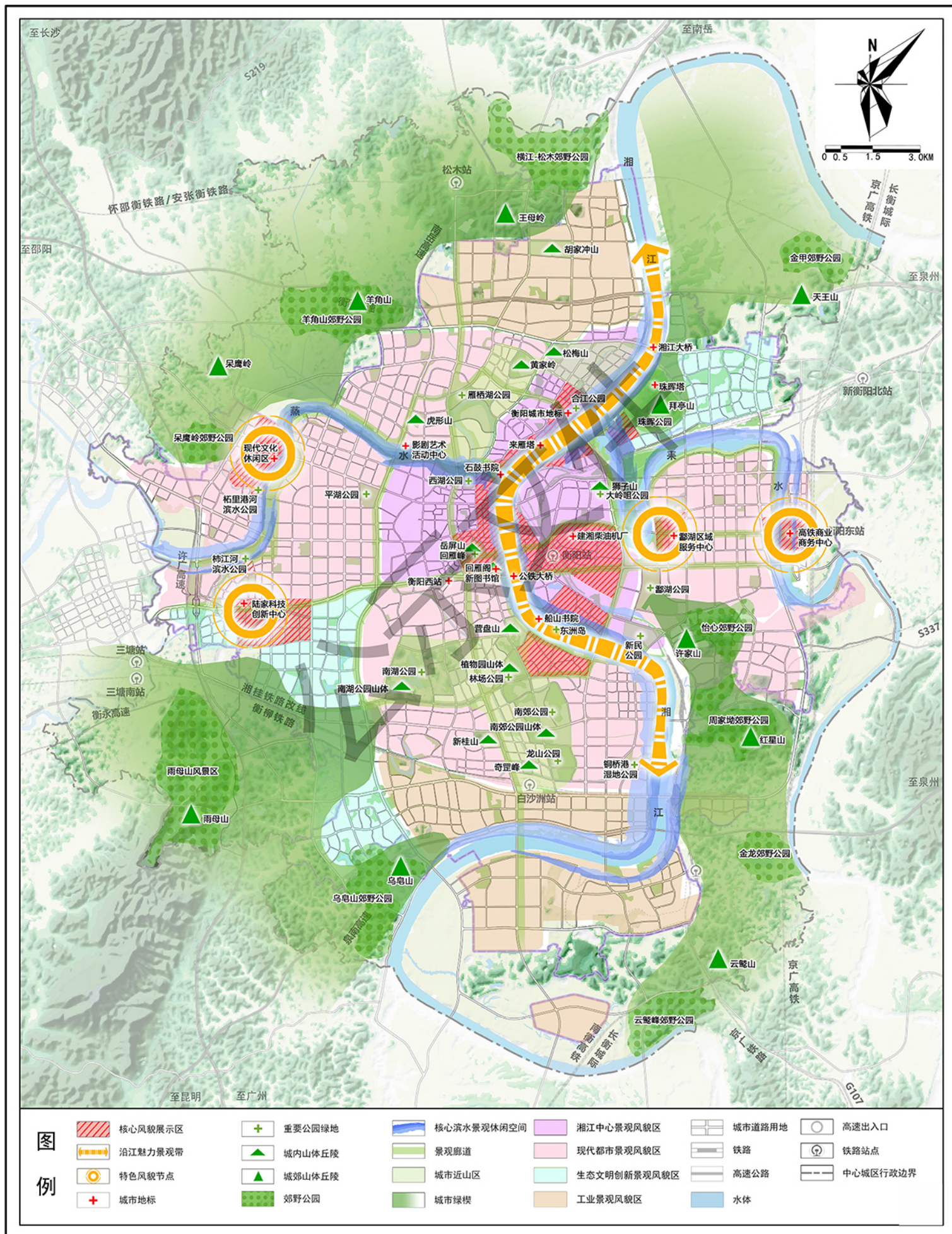
高品质打造滨江文旅休闲带、酃湖区域服务中心、陆家科技创新中心、高铁商业商务中心、呆鹰岭片区现代文化休

闲区等五大重点地区对各重点地区风貌特色、空间结构、建筑形态、重要界面、重要节点、景观廊道作出设计指引。

(六)规划实施指引

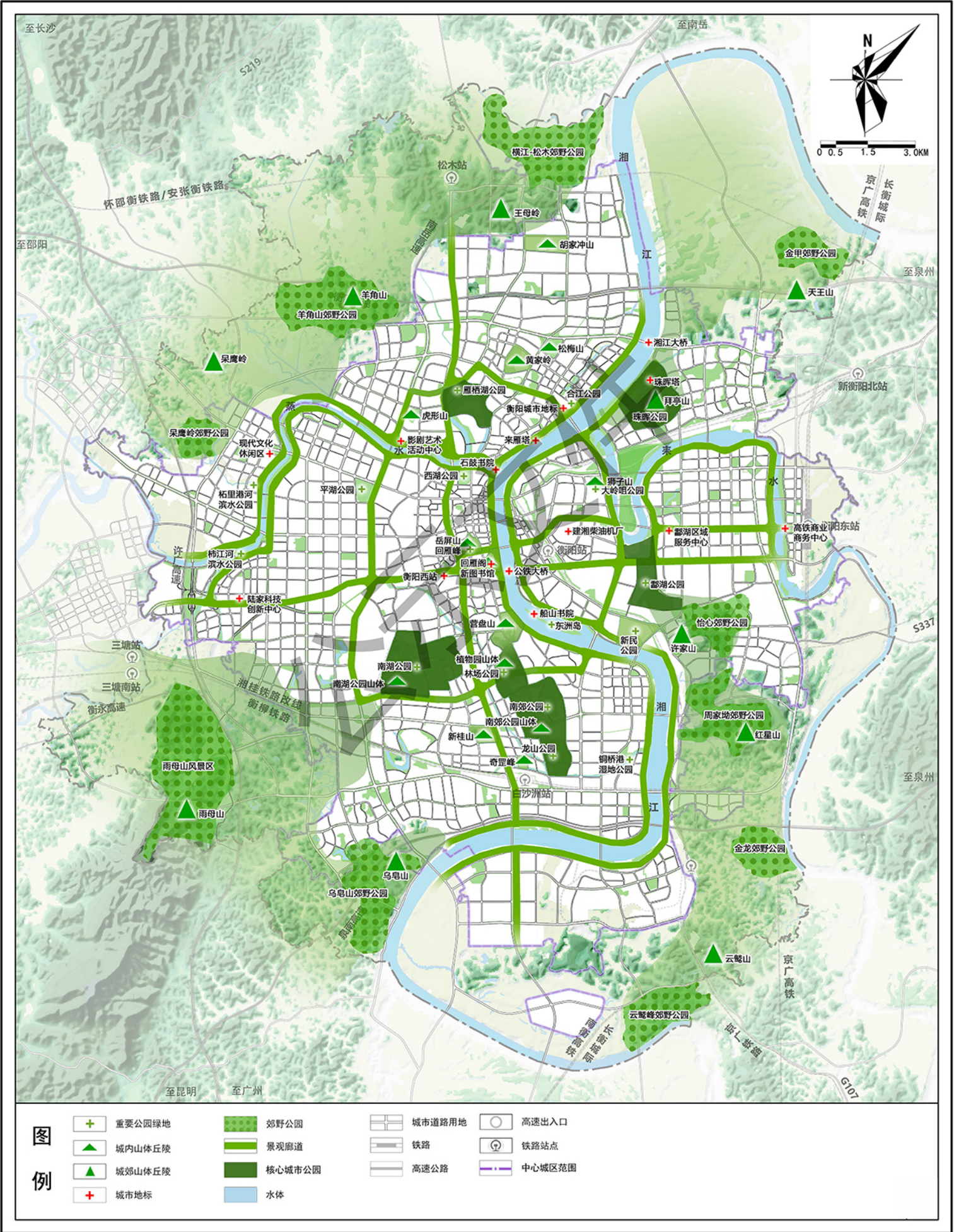
提出总体城市设计统领的城市管控体系，提出以城市设计为平台的建设和设计管控的协调机制，加强城市设计对建设项目全过程管控指引。

中心城区景观风貌规划图

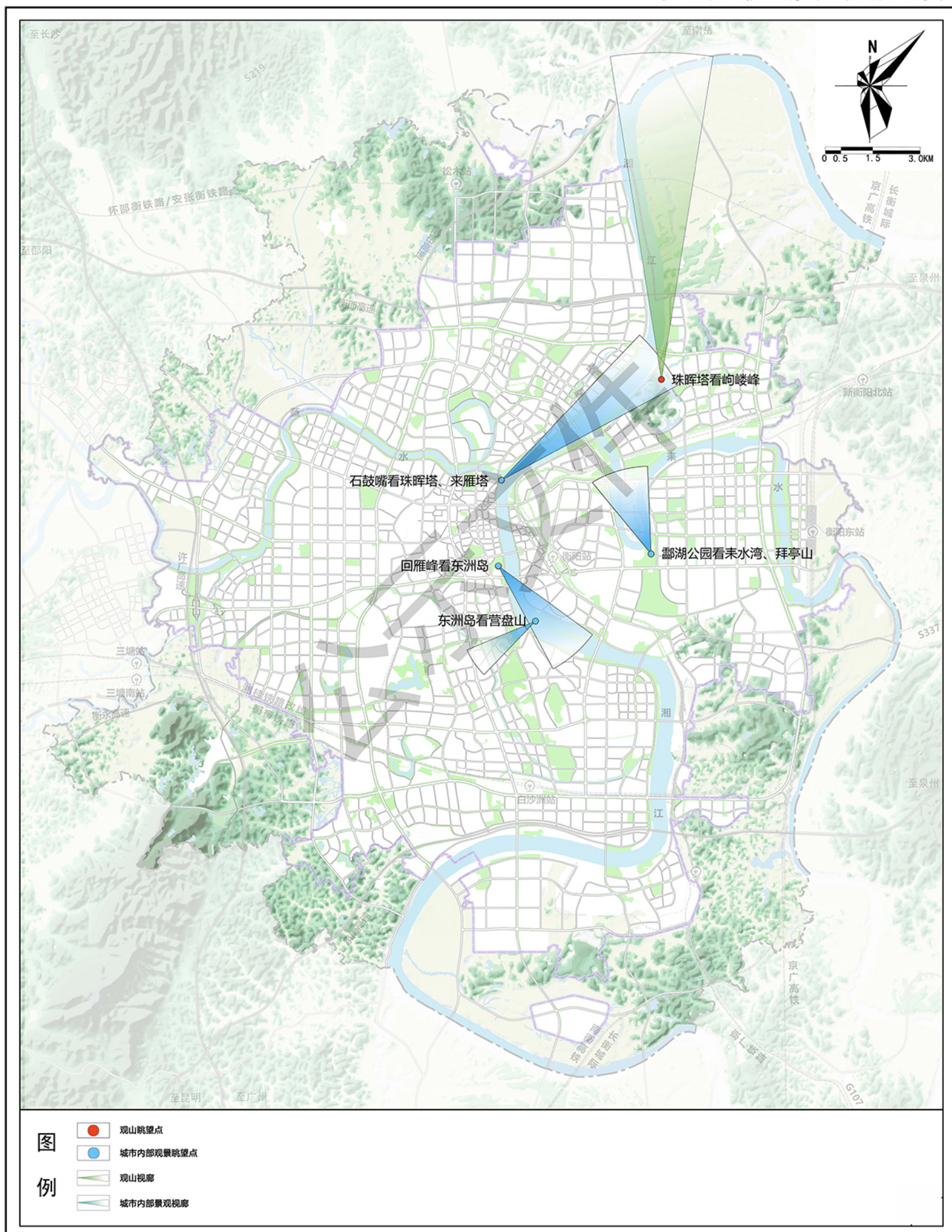


衡阳市
总体城市设计与空间特色塑造专项规划 (2021-2035 年)

中心城区公共空间体系规划图



中心城区视线景观廊道控制图



重点地区划分管控图

