



HENGYANG WATER RESOURCES BULLETIN

衡阳市水资源公报

2024

衡阳市水利局

目 录

综 述	1
一、水资源量	2
(一) 降水	2
(二) 地表水资源量	7
(三) 地下水资源量	9
(四) 水资源总量	9
二、蓄水动态	10
三、供用水量	10
(一) 供水量	10
(二) 用水量	11
(三) 用水消耗量	13
四、水资源开发利用	13
(一) 用水指标	13
(二) 水资源开发利用程度	15
(三) 用水变化趋势	16
五、2024 年重要水事件	17
术语解释	18

图 1 衡阳市水系图

综 述

衡阳市国土面积 15282km^2 ，全市辖区河流属长江流域洞庭湖湘江水系。主要河流包括湘江、耒水、蒸水、舂陵水、洣水，总称“一江四水”。湘江干流衡阳段总长 266.1km ；蒸水衡阳境内 152km ；耒水衡阳境内总长 179km ；舂陵水衡阳境内总长 69km ；洣水衡阳境内总长 73km 。

衡阳市多年平均降水量 1343.5mm ，折合水量 205.3 亿 m^3 ；多年平均地表径流量为 110.0 亿 m^3 ，地表径流深 719.8mm ，多年平均径流系数为 0.54 。

水资源量 2024 年全市年平均降水量 1643.1mm ，折合水量 251.1 亿 m^3 ，比多年平均偏多 22.3% ；地表水资源量（当地天然河川径流量） 142.1 亿 m^3 ，折合径流深 929.8mm ，较多年平均偏多 29.2% ；地下水资源量 23.82 亿 m^3 ；全市水资源总量（不包括入境流量，扣除重复计算量 23.82 亿 m^3 ） 142.1 亿 m^3 。

蓄水动态 全市水库工程年末蓄水总量 14.19 亿 m^3 ，比上年末增加 0.31 亿 m^3 ，其中大中型水库年末蓄水量 11.87 亿 m^3 ，较 2023 年末增加 0.75 亿 m^3 ，小型水库年末蓄水量 2.32 亿 m^3 ，较 2023 年末增加 0.37 亿 m^3 。

供用水量 2024 年全市供水总量 28.0772 亿 m^3 ，较上年减少 2.2035 亿 m^3 。其中地表水供水量 26.8428 亿 m^3 ，地下水供水量 0.9070 亿 m^3 ，非常规水源供水量 0.3274 亿 m^3 。全市用水总量 28.0772 亿 m^3 ，其中农业用水 20.3548 亿 m^3 ，工业用水 3.1257 亿 m^3 ，居民生活用水 2.7271 亿 m^3 ，城镇公共用水 1.1951 亿 m^3 ，生态环境用水 0.6745 亿 m^3 。全市用水消耗量 15.0868 亿 m^3 ，耗水率 53.7% 。

用水指标 全市人均综合用水量为 436.37m^3 。万元国内生产总值（当年价）用水量 62.51m^3 ，万元工业增加值（当年价）用水量 30.38m^3 。按 2020 年不变价计算，万元国内生产总值（不变价）用水量 65.35m^3 ，万元工业增加值（不变价）用水量 30.89m^3 。衡阳市水资源开发利用率为 25.5% 。

注：①《衡阳市土地利用总体规划》（2006-2020 年）中衡阳市土地总面积为 15299.24km^2 ，考虑《湖南省水资源公报》统计数据一直采用 15282km^2 ，故本公报仍用 15282km^2 。②衡阳市多年平均值数据来源于全国第二次水利普查。③本公报中的水位数据均为冻结基面以上米数。

一、水资源量

(一) 降水

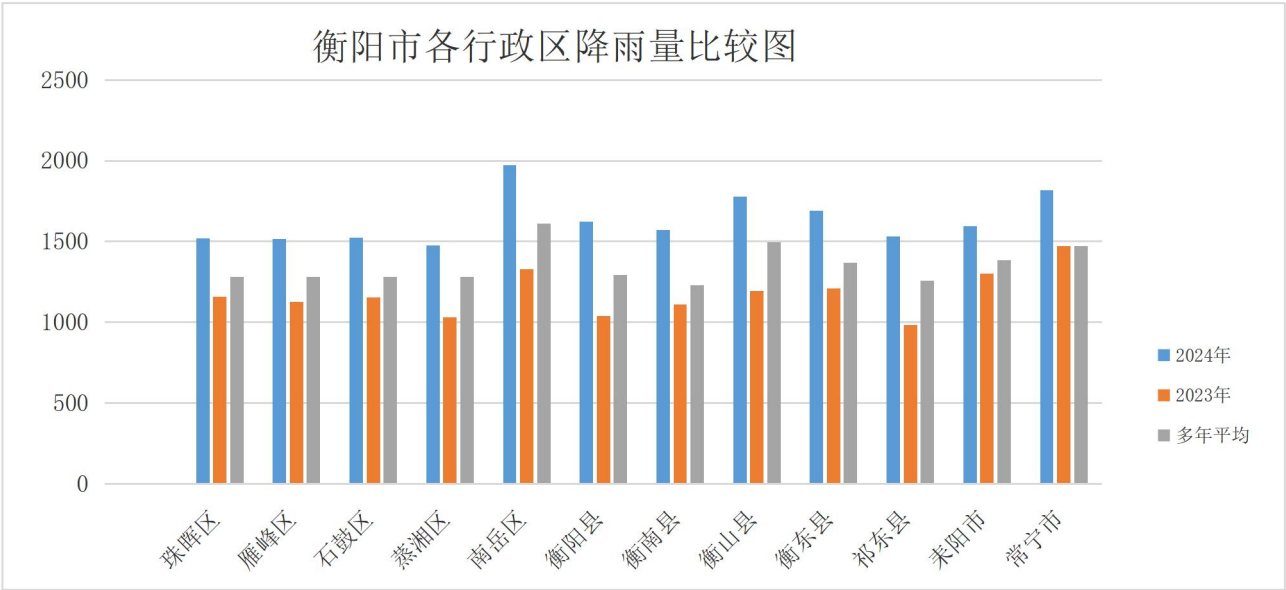
2024 年全市年平均降水量 1643.1 mm，折合水量 251.1 亿 m³，较上年偏多 38.5%，较多年平均偏多 22.3%。

2024 年行政分区年降水量与 2023 年及多年平均值比较见表 1，图 1。

表 1 2024 年行政分区年降水量与 2023 年及多年平均值比较

县(市、区) 名称	面积	2024 年降水量		2023 年降水量		多年平均降水量		与 2023 年比较 (%)	与多年 平均比 较(%)
	(km ²)	mm	亿 m ³	mm	亿 m ³	mm	亿 m ³		
珠晖区	204.4	1521.7	3.11	1158.9	2.37	1281.8	2.62	31.3	18.7
雁峰区	87	1515.5	1.32	1124.7	0.98	1281.8	1.12	34.5	18.0
石鼓区	105	1524.0	1.60	1154	1.21	1281.8	1.35	32.1	18.9
蒸湘区	94.6	1475.1	1.40	1029.5	0.97	1281.8	1.21	43.3	15.1
南岳区	179	1973.3	3.50	1329	2.38	1610.2	2.88	48.5	22.5
衡阳县	2558	1623.4	41.53	1039.8	26.60	1292.4	33.06	56.1	25.6
衡南县	2621	1571.6	41.19	1112.3	29.15	1230.9	32.26	41.3	27.7
衡山县	935	1778.8	16.63	1193.4	11.16	1497.8	14.00	49.1	18.8
衡东县	1926	1691.3	32.58	1210.9	23.32	1369.5	26.38	39.7	23.5
祁东县	1871	1530.0	28.63	982.3	18.38	1258.4	23.54	55.8	21.6
耒阳市	2649	1595.5	42.26	1303.2	34.52	1384.4	36.67	22.4	15.2
常宁市	2052	1818.8	37.32	1473	30.23	1472.2	30.21	23.5	23.5
湘江衡阳 以上	11459.1	1621.1	185.80	1183.50	135.62	1327.0	152.06	37.0	22.2
湘江衡阳 以下	3822.7	1709.0	65.33	1194.2	45.65	1392.7	53.24	43.1	22.7
全 市	15282	1643.1	251.1	1186.2	181.3	1343.5	205.3	38.5	22.3

图 2 2024 年行政分区年降水量与 2023 年及多年平均值比较 单位：mm



1、衡阳市 2024 年雨量站点情况

全市采用的雨量站点分布情况见表 2。选用的雨量站均为水文基本站点，资料成果精度可靠。全市降水量根据以上雨量站点收集的资料，采用泰森多边形法分析计算。

表 2 全市采用的雨量站点分布情况一览表

序号	河名	站名	所在县市区	序号	河名	站名	所在县市区
1	祁水	铁塘桥	祁东县	18	淝江	牛头下	永兴县
2	湘江	归阳	祁东县	19	淝江	小康	耒阳市
3	宜水	洋泉	常宁市	20	淝江	上山田	耒阳市
4	潭水	庙前	常宁市	21	淝江	湖塘	耒阳市
5	栗江	茅洞桥	衡南县	22	淝江	龙虎冲	耒阳市
6	湘江	松柏	衡南县	23	淝江	操箕潭(二)	耒阳市
7	蒸水	神山头	衡南县	24	小水	公平	耒阳市
8	舂陵水	欧阳海	桂阳县	25	耒水	耒阳	耒阳市
9	舂陵水	荫田	常宁市	26	马水	关王塘	耒阳市
10	蒸水	余田桥	邵东市	27	耒水	花桥	衡南县
11	蒸水	金兰	衡阳县	28	湘江	衡阳	石鼓区
12	蒸水	石门坎	衡阳县	29	洙水	石峡	衡东县
13	演陂水	演陂桥	衡阳县	30	洙水	衡东	衡东县
14	武水	大云	衡阳县	31	湘江	半山亭	南岳区
15	武水	唐公桥	衡阳县	32	湘江	南岳	南岳区
16	武水	沅江冲	衡阳县	33	湘江	衡山(二)	衡山县
17	武水	井头江(二)	衡阳县	34	洙水	新桥	衡山县

2、2024 年衡阳市降水及干旱情况

(1) 降水情况

降水区域内监测站点全年降水量在 1046.5 mm~2641.0mm 之间，以河流水系划分，全市年平均降水量为 1643.1mm，较历年平均年降水量 1343.5 mm 偏多 22.3%，属于丰水年份。年降水量最多的站为常宁市西江雨量站，年降水量最小的站为衡南县柞市雨量站。2024 年汛期（4 月~9 月）：衡阳市面平均降雨 1212.5mm，较历年同期均值 844.5mm 偏多 43.6%。

(2) 降水分布特点

全市区域内降雨时空分布不均，暴雨极端性强。从空间分布来看，与衡阳市地形基本相应，在地域上呈现西南部及北部局地偏多，中部区域较少，其中汛期（4 月~9 月）南岳区面平均降雨为最大，较历年同期均值偏多 59.6%，南岳区南岳镇半山亭站雨量站，超过有记录以来的历史极值。市辖区面平均降雨为最小，较历年同期均值偏多 36.6%。从时间分布来看，全市各县市区汛期降雨量较历年均值均偏多，汛期只有 5 月降雨量偏少，8 月降雨量较历年均值基本持平，其余各月都较历年同期均值偏多。其中降雨最多的三个月 4 月、6 月、7 月分别较历年同期偏多 95.1%、50.0%、122.4%，降雨量占整个汛期的 70.4%。

(3) 水情及干旱情况

2024 年洪水次数多，洪水量级大，全市共发生了 5 次洪水过程，主要洪水过程出现在 4-7 月，共 12 站次超警戒、超保证水位。其中 7 月 29 日湘江干流衡山站、7 月 28 日一级支流耒水耒阳站出现了超保证水位洪水过程。舂陵水最高水位出现在 4 月，其余各主要河流控制站最高水位都出现在 6、7 月份。

旱情持续时间短，干旱程度轻。受晴热高温少雨天气影响，7-8 月我市部分地区发生水文干旱。从水文干旱等级来看，全市以轻度水文干旱为主，未发生严重以上水文干旱，旱情整体较轻，持续时间也较短。

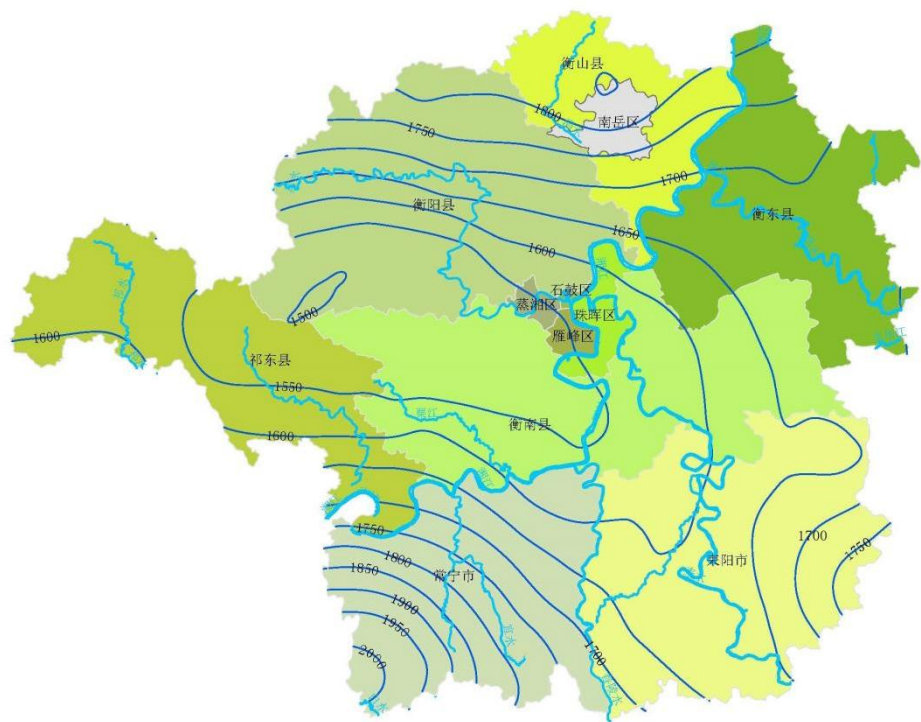


图 3 2024 年衡阳市降雨量等值线图 单位：mm

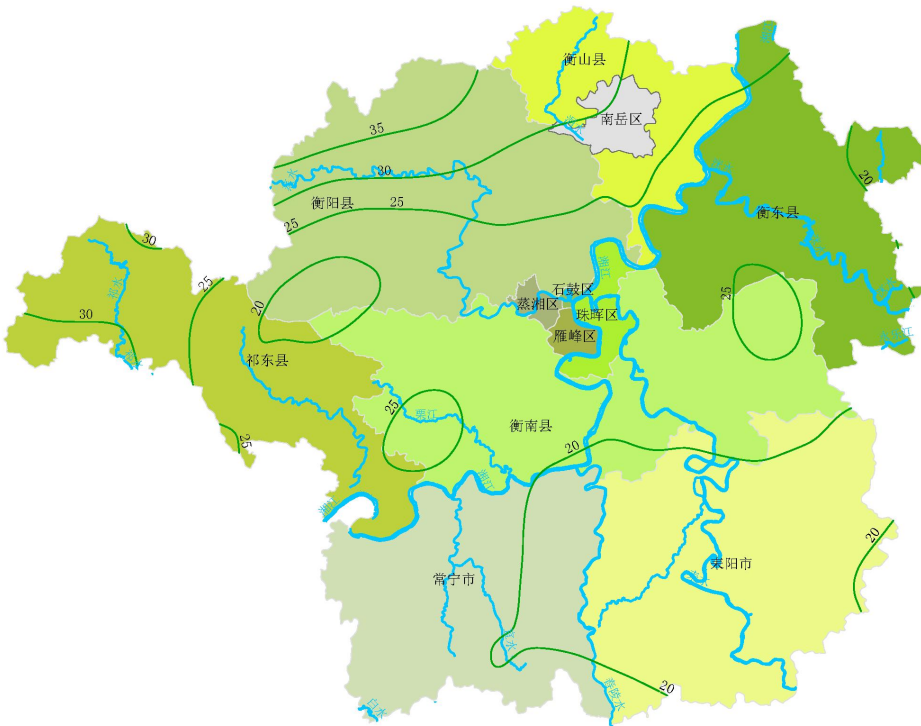
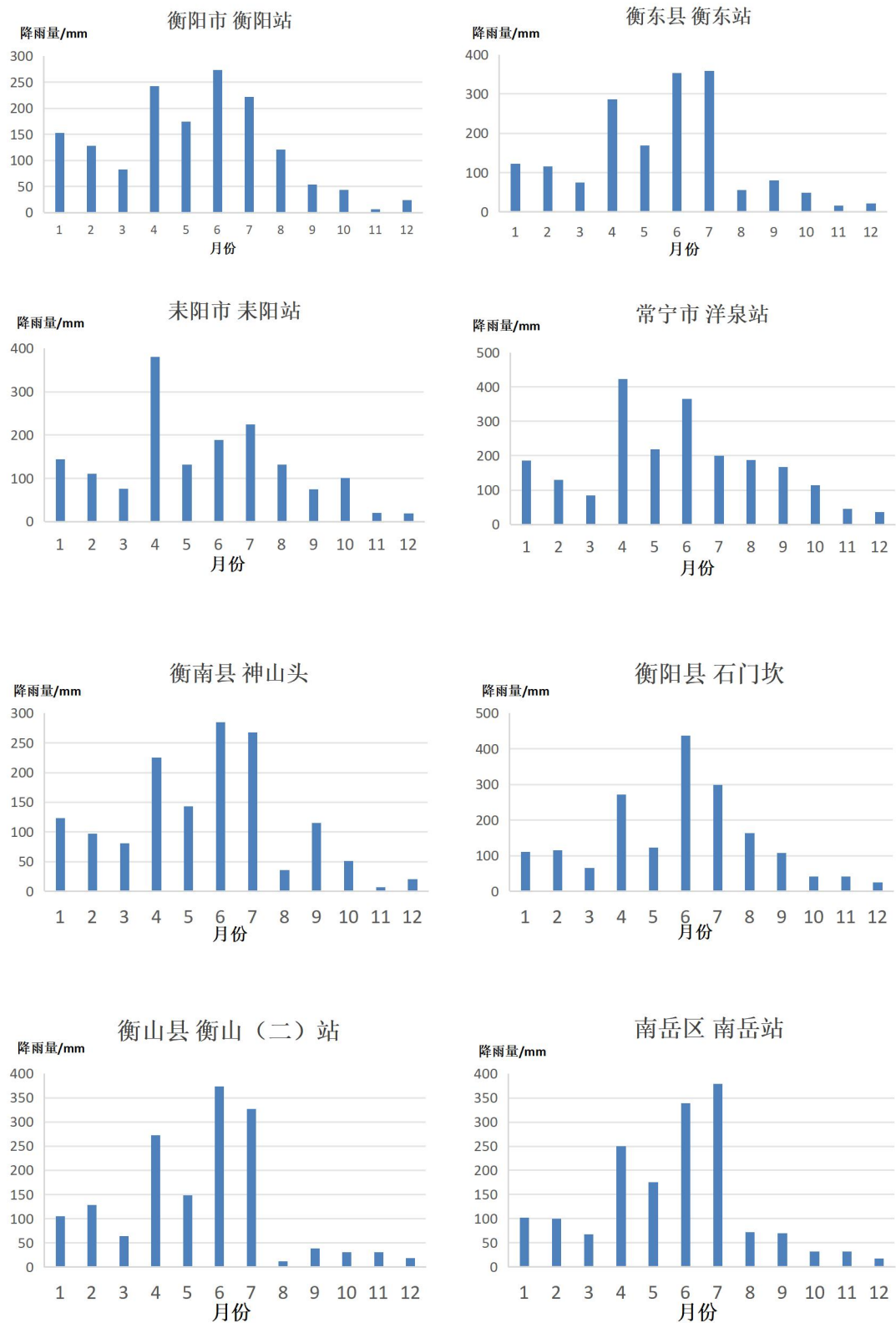


图 4 2024 年衡阳市降雨量距平等值线图 单位：%

图5 衡阳市代表站月降水量分布图 降水量：mm



(二) 地表水资源量

2024 年全市地表水资源量（当地天然河川径流量）142.1 亿 m³，折合径流深 929.8mm，比上年偏多 102.1%，较多年平均偏多 29.2%。

2024 年行政分区地表水资源量与 2023 年及多年平均值比较见表 3。

表 3 2024 年行政分区地表水资源量与 2023 年及多年平均值比较

分区名称	面积	2024 年径流量		多年平均径流量		2023 年径流量		与多年 平均比 较	与 2023 年比较
	km ²	mm	亿 m ³	mm	亿 m ³	mm	亿 m ³	%	%
珠晖区	204.4	963.3	1.97	667.3	1.364	507.8	1.04	44.4	89.7
雁峰区	87	720.1	0.63	666.7	0.58	366.1	0.32	8.0	96.7
石鼓区	105	780.5	0.82	667.6	0.70	389.3	0.41	16.9	100.5
蒸湘区	94.6	702.3	0.66	667.0	0.63	335.1	0.32	5.3	109.6
南岳区	179	1088.8	1.95	868.2	1.554	465.8	0.84	25.4	133.7
衡阳县	2558	798.7	20.4	632.9	16.19	341.5	8.74	26.2	133.9
衡南县	2621	871.0	22.8	631.4	16.55	436.5	11.44	37.9	99.6
衡山县	935	981.5	9.18	869.5	8.13	418.3	3.91	12.9	134.6
衡东县	1926	1029.6	19.8	746.6	14.38	616.3	11.87	37.9	67.1
祁东县	1871	774.4	14.5	643.0	12.03	280.8	5.25	20.4	175.8
耒阳市	2649	1014.4	26.9	770.5	20.41	593.8	15.73	31.7	70.8
常宁市	2052	1093.1	22.4	849.9	17.44	509.3	10.45	28.6	114.6
湘江衡阳以上	11459.1	905.8	103.8	702.5	80.5	434.8	49.82	29.0	108.3
湘江衡阳以下	3822.7	1001.1	38.27	771.7	29.5	535.5	20.47	29.8	87.0
全市	15282	929.8	142.1	719.8	110.0	460.0	70.30	29.2	102.1

地表水资源分布特点：

(1) 全市水文站点分布情况：本年度辖区内有归阳、衡阳、衡山（二）、欧阳海、石门坎、神山头、井头江（二）、耒阳、操箕潭（二）、衡东等共 10 个水文站。水文站均为常测站，资料成果精度可靠，全市水资源量根据以上水文站收集的资料分析计算。衡阳市水文局水文站基本信息情况见表 4。

表 4 衡阳市水文局水文站基本信息表

水系	河名	站名	集水面积 m ²	设站年份	设站月份	施测项目
湘江	湘江	归阳	27983	1961	1	水位、雨量、流量、水质
湘江	湘江	衡阳	52150	1940	6	水位、雨量、蒸发、气象辅助、流量、泥沙、水岸温、水质
湘江	湘江	衡山(二)	63980	1953	1	水位、雨量、流量、水质
湘江	舂陵水	欧阳海(河道)	5409	1977	1	水位、雨量、蒸发、流量、泥沙、水岸温、水质
湘江	蒸水	石门坎	1020	1958	1	水位、雨量、流量、泥沙
湘江	蒸水	神山头	2857	1952	4	水位、雨量、流量 泥沙、水岸温、水质
湘江	武水	井头江(二)	165	1959	1	水位、雨量、蒸发、流量、泥沙
湘江	耒水	耒阳	9902	1951	1	水位、雨量、流量、水质
湘江	淝江	操箕潭(二)	390	1959	1	水位、雨量、流量
湘江	洙水	衡东	10082	2010	1	水位、雨量、流量、泥沙、水质

(2) **径流年内分配不均匀。**与降水相似，地表水资源量主要集中在汛期。2024 年全市自产地表天然径流量为 142.1 亿 m³，比历年平均值 110.0 亿 m³ 偏多 29.2%，比 2023 年的 70.30 亿 m³ 偏多 102.1%。市境内湘江干流及四大支流实测年径流总量：湘江干流归阳水文站为 354.2 亿 m³、衡阳水文站为 589.2 亿 m³、衡山（二）水文站为 740.8 亿 m³，蒸水神山头水文站为 19.63 亿 m³，耒水耒阳水文站 111.3 亿 m³，洙水衡东水文站为 107.8 亿 m³，舂陵水欧阳海水文站 58.24 亿 m³。

(三) 地下水资源量

2024 年全市地下水资源量 23.82 亿 m³。

(四) 水资源总量

2024 年全市水资源总量 142.1 亿 m³，比上年偏多 102.1%，较多年平均偏多 29.2%。2023 年各行政分区水资源总量见表 5。

表 5 2024 年行政分区水资源总量表

分区名称	面积	年降水量	地表水资源量	地下水资源量	重复计算量	水资源总量	产水系数
	km²	亿 m³	亿 m³	亿 m³	亿 m³	亿 m³	
珠晖区	204.4	3.11	1.97	0.22	0.22	1.97	0.63
雁峰区	87	1.32	0.63	0.09	0.09	0.63	0.48
石鼓区	105	1.60	0.82	0.11	0.11	0.82	0.51
蒸湘区	94.6	1.40	0.66	0.10	0.10	0.66	0.48
南岳区	179	3.53	1.95	0.20	0.20	1.95	0.55
衡阳县	2558	41.53	20.43	2.51	2.51	20.43	0.49
衡南县	2621	41.19	22.83	2.83	2.83	22.83	0.55
衡山县	935	16.63	9.18	1.05	1.05	9.18	0.55
衡东县	1926	32.58	19.83	3.11	3.11	19.83	0.61
祁东县	1871	28.63	14.49	2.89	2.89	14.49	0.51
耒阳市	2649	42.26	26.87	6.20	6.20	26.87	0.64
常宁市	2052	37.32	22.43	4.51	4.51	22.43	0.60
湘江衡阳以上	11459.7	185.8	103.8	18.58	18.58	103.8	0.56
湘江衡阳以下	3822.3	65.3	38.3	5.24	5.24	38.3	0.59
全市合计	15282	251.1	142.1	23.82	23.82	142.1	0.57

二、蓄水动态

衡阳市有大型水库 4 座^④，中型水库 32 座，小(一)型水库 198 座，小(二)型水库 1320 座，全市水库工程年末蓄水总量 14.19 亿 m³，比上年末增加 0.31 亿 m³，其中大中型水库年末蓄水量 11.87 亿 m³，较 2023 年末减少 0.05 亿 m³，小型水库年末蓄水量 2.32 亿 m³，较 2022 年末增加 0.37 亿 m³。

三、供用水量

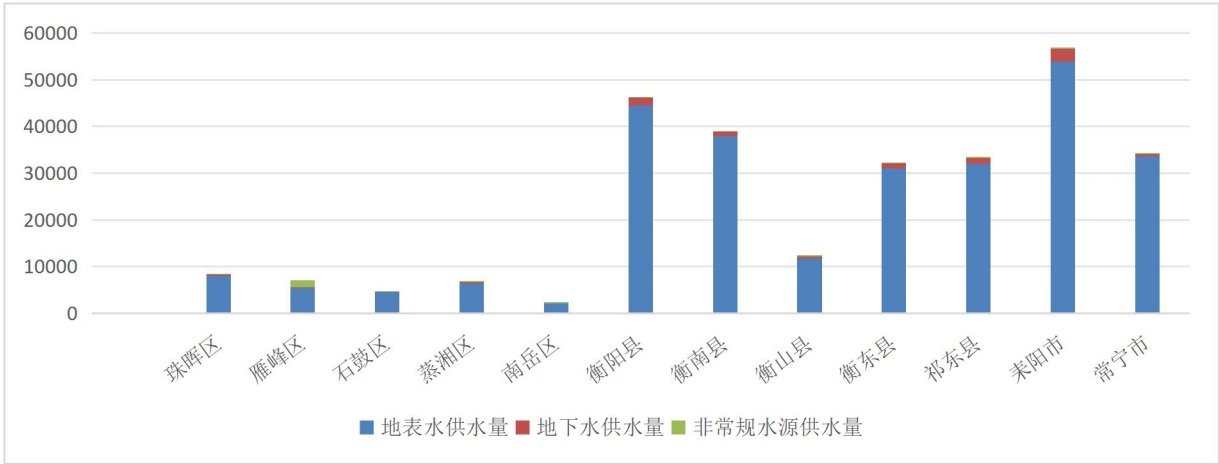
(一) 供水量

2024 年全市供水总量 28.0772 亿 m³，较上年减少 2.2035 亿 m³，其中地表水供水量 26.8428 亿 m³，占总供水量的 95.60%，地下水供水量 0.9070 亿 m³，占总供水量的 3.23%，非常规水源供水量 0.3274 亿 m³，占总供水量的 1.17%。2024 年衡阳市行政分区供水量见图 5。

注：④根据 2023 年湖南省水库名录调整所在行政区划。



图 6 2024 年衡阳市行政分区供水量图 供水量: 万 m³



(二) 用水量

2024 年全市实际用水总量 28.0772 亿 m³，较上年减少 2.2035 亿 m³。各类用水情况：农业用水 20.3548 亿 m³（其中牲畜 0.5696 亿 m³）、工业用水 3.1257 亿 m³（其中火电 2.3395 亿 m³）、居民生活用水 2.7271 亿 m³（其中城镇居民生活 1.7400 亿 m³，农村 0.9871 亿 m³）、城镇公共用水 1.1951 亿 m³（其中建筑业 0.6031 亿 m³，服务业 0.5920 亿 m³）、生态环境用水 0.6745 亿 m³（其中城乡环境 0.4627 亿 m³，河湖补水 0.2118 亿 m³）。2024 年全市各类用水比重见图 6，各行政分区用水量见表 6。

图 7 2024 年全市各类用水比重图

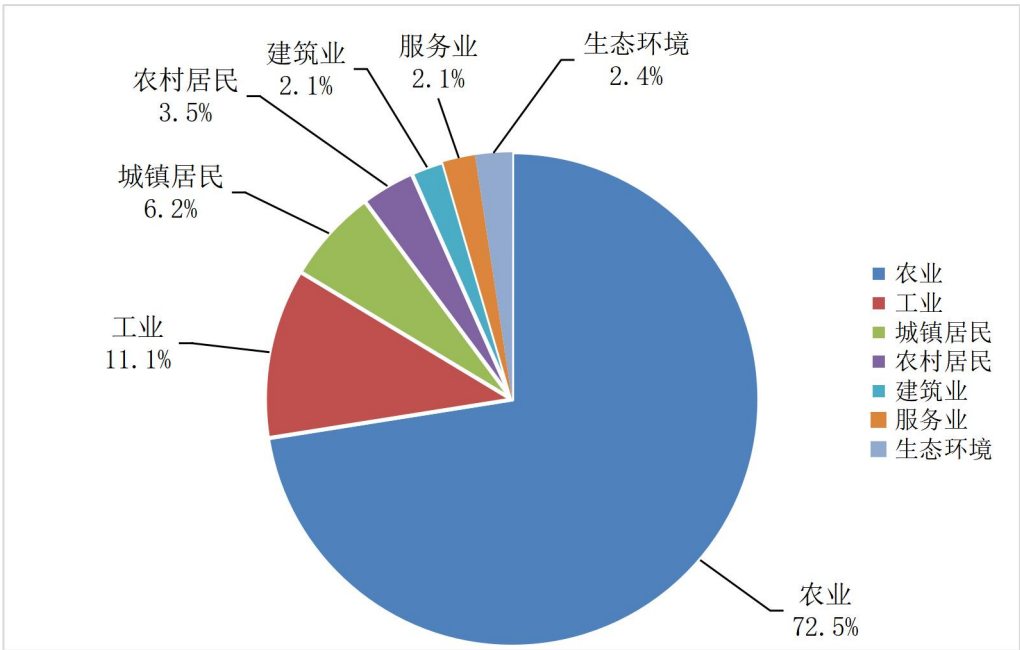


表 6 2024 年行政分区用水量 单位：万 m³

行政分区	供水量				用水量							
	总供水量	地表水供水量	地下水供水量	非常规水源	农业	工业	城镇居民	农村居民	建筑业	服务业	生态环境	总用水量
珠晖区	8370	8274	66	30	3535	847	1529	99	901	910	549	8370
雁峰区	5577	3912	108	1557	631	766	1232	7	327	676	1938	5577
石鼓区	4666	4579	57	30	1476	848	989	76	250	597	430	4666
蒸湘区	6708	6282	226	200	1078	1008	2157	125	710	1067	563	6708
南岳区	2116	1808	8	300	935	16	271	82	52	215	546	2116
衡阳县	46118	44262	1651	205	41044	414	1511	1496	750	102	801	46118
衡南县	38868	37701	991	176	33458	668	1676	1300	830	504	432	38868
衡山县	12266	11730	429	107	9842	411	653	551	376	209	224	12266
衡东县	32080	30869	1031	180	28611	233	816	1013	755	249	402	32080
祁东县	33217	31926	1166	125	28384	402	1795	1599	319	405	313	33217
耒阳市	56663	53643	2816	204	26681	24418	2361	1814	460	594	335	56663
常宁市	34123	33442	521	160	27873	1227	2410	1709	302	391	212	34123
湘江衡阳以上	214805	205095	7022	2688	149192	28874	14795	7795	4197	4783	5168	214805
湘江衡阳以下	65967	63333	2048	586	54356	2383	2605	2076	1834	1137	1577	65967
全市合计	280772	268428	9070	3274	203548	31257	17400	9871	6031	5920	6745	280772

(三) 用水消耗量

2024 年全市用水耗水量 15.0868 亿 m³，耗水率（用水消耗量占总用水量的百分比）为 53.7%。2024 年各类用水消耗量见表 7。

表 7 2024 年衡阳市各类用水消耗量指标

项目	农业	工业	城镇居民	农村居民	建筑业	服务业	生态环境	全市合计
用水量（万 m ³ ）	203548	31257	17400	9871	6031	5920	6745	280772
耗水量（万 m ³ ）	124886	3770	3882	7147	4514	1370	5299	150868
耗水率（%）	61.4	12.1	22.3	72.4	74.9	23.2	78.6	53.7
占总耗水量的比例（%）	82.8	2.5	2.6	4.7	3.0	0.9	3.5	100

四、水资源开发利用

(一) 用水指标

2024 年全市人均综合用水量为 436.37m³；万元国内生产总值（当年价）用水量 62.51m³，万元工业增加值（当年价）用水量 30.38m³；按 2020 年不变价计算，万元国内生产总值（不变价）用水量 65.35m³，万元工业增加值（不变价）用水量 30.89m³；城镇居民生活（不含公共用水）人均日用水量 128.11L；农村居民生活用水（不含牲畜用水）人均日用水量 99.67L。2024 年衡阳市分区主要用水指标见表 8。

表 8 2024 年衡阳市分区主要用水指标

行政区	人均用水			用水效率 (当年价)				用水效率 (2020 年可比价)			
	综合用水量	城市居民	农村居民	万元国内生产总值用水量 (火电不折算)	万元国内生产总值用水量 (火电折算、不含河湖补水)	万元工业增加值用水量 (火电不折算)	万元工业增加值用水量 (火电折算、不含河湖补水)	万元国内生产总值用水量 (火电不折算)	万元国内生产总值用水量 (火电折算、不含河湖补水)	万元工业增加值用水量 (火电不折算)	万元工业增加值用水量 (火电折算、不含河湖补水)
	(m ³ /人)	(L/人·d)		m ³				m ³			
珠晖区	247.78	134.83	100.53	28.07	27.97	23.53	23.53	29.87	29.76	23.90	23.90
雁峰区	220.97	134.89	85.83	19.13	13.79	6.98	6.98	20.23	14.58	7.14	7.14
石鼓区	204.47	130.00	105.05	14.79	14.70	14.34	14.34	15.59	15.49	14.67	14.67
蒸湘区	136.89	131.18	86.39	13.47	13.07	11.16	11.16	14.11	13.69	11.19	11.19
南岳区	298.47	139.83	125.23	33.44	28.70	6.24	6.24	35.96	30.86	6.26	6.26
衡阳县	543.91	102.63	92.19	95.45	95.45	3.76	3.76	99.09	99.09	3.83	3.83
衡南县	509.01	120.63	92.97	84.18	84.18	7.14	7.14	87.61	87.61	7.28	7.28
衡山县	383.30	110.39	95.58	48.72	48.72	5.18	5.18	50.22	50.22	5.31	5.31
衡东县	598.05	102.15	87.45	81.97	81.97	2.34	2.34	85.61	85.61	2.39	2.39
祁东县	451.87	147.40	109.12	80.10	80.10	4.37	4.37	83.46	83.46	4.45	4.45
耒阳市	520.65	118.70	91.48	109.28	64.84	218.47	12.29	114.41	67.88	220.55	12.40
常宁市	446.81	163.19	130.41	67.68	67.68	8.48	8.48	70.18	70.18	8.64	8.64
湘江衡阳以上	420.06	134.70	101.48	68.55	59.94	38.84	7.84	71.64	62.64	39.49	7.97
湘江衡阳以下	499.52	100.26	93.40	45.33	48.35	8.34	8.34	50.81	50.58	8.51	8.51
全市平均	436.37	128.11	99.67	62.51	56.91	30.38	7.98	65.35	59.49	30.89	8.12

注：工业火电按照 1.5%进行折算。

(二) 水资源开发利用程度

衡阳市 2024 年水资源利用率（河道外用水量占多年平均水资源总量的比例）25.5%，各县市区水资源开发利用程度差别较大。

2024 年行政分区水资源开发利用情况见表 9。

表 9 2024 年行政分区水资源开发利用情况

行政分区	多年平均水资源量（亿 m³）	总用水量（万 m³）	开发利用率（%）
珠晖区	3.26	25321	77.4
雁峰区			
石鼓区			
蒸湘区			
南岳区	1.55	2116	13.6
衡阳县	16.19	46118	28.5
衡南县	16.55	38868	23.5
衡山县	8.13	12266	15.1
衡东县	14.38	32080	22.3
祁东县	12.03	33217	27.6
耒阳市	20.41	56663	27.8
常宁市	17.44	34123	19.6
衡阳市	110.0	280772	25.5

从上表看出，我市本境水资源量都大于用水量，市区的开发利用程度较高，但市区由于位于湘江边，本境上游来水和过境水量都比较大，正常情况下不会造成用水紧张的局面。南岳区的开发利用程度最低，为 13.6%。我市虽然水资源相对丰富，但由于降水时空分布不均、经济发展迅速，全市仍然存在季节性、区域性、水质性缺水，水污染突发事件仍有发生的可能。因此，加强水资源保护，确保供水安全，提高用水效率，建设节水型社会，是今后一个时期水资源管理工作面临的迫切任务之一。

（三）用水变化趋势

根据 1991 年以来《湖南省水资源公报》统计，全省用水总量总体变化平稳。衡阳市用水总量在 1991-2010 年间呈缓慢上升趋势，2010 年后基本持平略微呈现一些下降趋势。其中农业用水量受降雨、作物种植类型和面积、畜禽产业发展等各方面因素影响，短期内农业用水量年际间会有略微变化但幅度不大；工业用水量随着用水效率提升，呈缓慢下降趋势；生活用水量目前随着衡阳市总人口逐年下降、建筑业发展势头下滑等因素，保持一定的下降趋势。2024 年，衡阳市降水量比多年平均值偏多，水资源总量比多年平均值偏多，大中型水库蓄水较 2023 年略偏少。全市用水总量比 2023 年有所减少，用水效率进一步提升，用水结构不断优化。



五、2024 年重要水事件

（一）5 月 29 日，水利部长江水利委员会主任刘冬顺来衡调研城市堤防和近尾洲、白渔潭水电站情况。

（二）6 月 25 日，衡阳市水利局印发《衡阳市农村集中式饮用水水源地清查与保护工作方案》，全市农村集中式饮用水源地名录调整，截止 12 月底，全市农村集中式饮用水源地较 2022 年增加了 49 处，达到 350 处，其中千吨万人 96 处，千人以上 254 处。

（三）7 月，衡阳市水利行业及国家专项水利资金审计启动，水资源管理主要涉及到水资源费收缴不到位，水资源费减征依据不足等问题。

（四）10 月 28 日，衡阳市水利局印发《衡阳市 6 个重要河流控制断面生态流量保障应急预案》，加强了湘江归阳、衡阳、衡山、洙水衡东、耒水耒阳、蒸水神山头 6 个水文站监测断面生态流量保障力度。

（五）11 月，《衡阳市地下水污染防治重点区划定方（试行）》发布，为切实维护和管理地下水环境质量，指导衡阳市地下水污染防治工作提供技术与制度保障。

（六）12 月 9 日，省工业和信息化厅、水利厅公布 2024 年度湖南省节水型企业、园区名单，衡阳高新技术产业开发区、祁东高新技术产业开发区荣获省级节水型园区，耒阳市焱鑫有色金属有限公司获省级节水型企业称号。

（七）《“雁水清”守护美丽河湖》获得水利部第七届节水护水志愿服务暨水利公益宣传教育专项赛“三等奖”。

（八）2024 年水利投资创新高，落实水利全口径投资 68.26 亿元，资金总量和项目数量均位居全省第一，增发国债水利项目建设成效在 2024 年 12 月 21 日《中国水利报》头版报道。

（九）2024 年衡阳市中央水库移民扶持基金绩效评价获评省级优秀。

术语解释

地表水资源量

指河流、湖泊、冰川等地表水体逐年更新的动态水量，即天然河川径流量。

地下水资源量

指地下饱和含水层逐年更新的动态水量，即降水和地表水入渗地下水的补给量。

水资源总量

指当地降水形成的地表、地下产水量，即地表径流量与降水入渗补给量之和。

供水量

指各种水源为用水户提供的包括输水损失在内的水量之和，按受水区分地表水源、地下水源和其他水源统计。海水直接利用量另行统计，不计入总供水量。

用水量

指各类用水户取用的包括输水损失在内的毛水量之和。按生活用水、工业用水、农业用水和人工生态环境补水四大类用户统计，不包括海水直接利用量以及水力发电、航运等河道内用水量。生活用水包括城镇生活用水和农村生活用水，其中城镇生活用水由居民用水和公共用水（含第三产业及建筑业等用水）组成；农村生活用水指居民生活用水。工业用水指工矿企业在生产过程中用于制造、加工、冷却、空调、净化、洗涤等方面的用水，按新水取用量计，不包括企业内部的重复利用水量。农业用水包括耕地灌溉和林地、园地、牧草地灌溉，鱼塘补水及牲畜用水。人工生态环境补水仅包括人为措施供给的城镇环境用水和部分河湖、湿地补水，而不包括降水、径流自然满足的水量。

用水消耗量

指在输水、用水过程中，通过蒸腾蒸发、土壤吸收、产品吸附、居民和牲畜饮用等多种途径消耗掉，而不能回归到地表水体和地下含水层的水量。

耗水率

指用水消耗量占用水量的百分比。

发 布 单 位：衡阳市水利局

编 制 单 位：衡阳市水文局

批 准：周志敏

审 定：刘红旗 李明胜

审 查：程震滨 乔小坡

编 辑：王普成 陈白云 张波涛

主要参加人员：周炜佳 汪拥军 罗莎莎 祝平军

周志勇 王建锋 罗 鹏 王敢为

资料调查单位：衡阳市水利局

衡阳市水文局

各县市区水利局

