

2020

衡阳市水资源公报

HENGYANG WATER RESOURCES BULLETIN



衡 阳 市 水 利 局

目 录

综 述	1
一、水资源量	2
(一) 降水	2
(二) 地表水资源量	8
(三) 地下水资源量	10
(四) 水资源总量	10
二、蓄水动态	11
三、供用水量	11
(一) 供水量	11
(二) 用水量	12
(三) 用水消耗量	13
四、水资源开发利用	14
(一) 用水指标	14
(二) 水资源开发利用程度	16
(三) 用水变化趋势	17
五、2020 年重要水事件	17
术语解释	19

衡阳市水系图

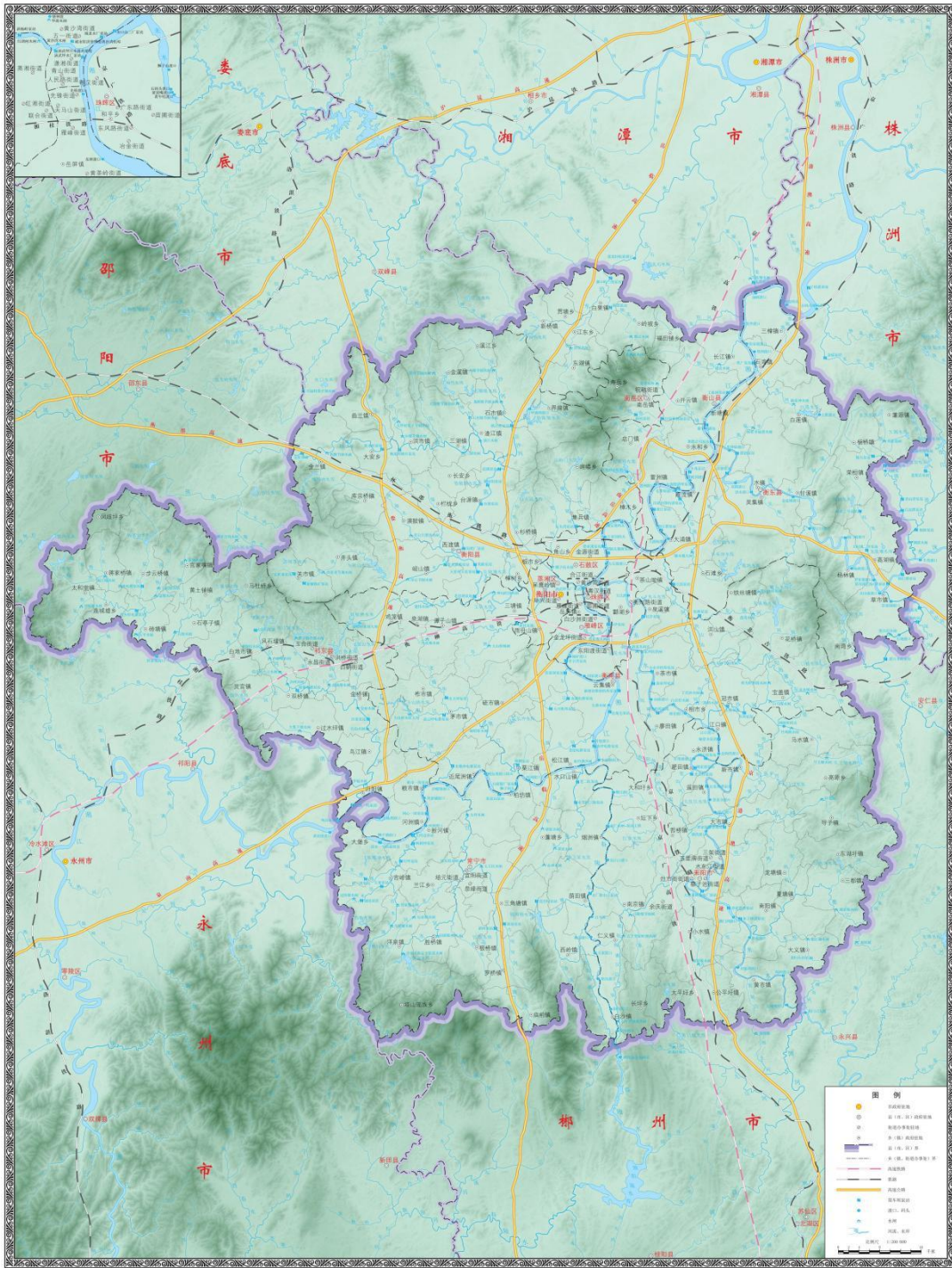


图 1 衡阳市水系图

综 述

衡阳市国土面积 15282km²，全市辖区河流属长江流域洞庭湖湘江水系。主要河流包括湘江、耒水、蒸水、舂陵水、洙水，总称“一江四水”。湘江干流衡阳段总长 266.1km；蒸水衡阳境内 152km；耒水衡阳境内总长 179km；舂陵水衡阳境内总长 69km；洙水衡阳境内总长 73km。

衡阳市多年平均降水量 1340.1mm，折合水量 204.8 亿 m³；多年平均地表径流量为 109.4 亿 m³，地表径流深 715.9mm，多年平均径流系数为 0.54。

水资源量 2020 年全市年平均降水量 1265.9 mm，折合水量 193.4 亿 m³，比多年平均偏少 5.6%；地表水资源量（当地天然河川径流量）92.40 亿 m³，折合径流深 604.6mm，较多年平均偏少 15.5%；地下水资源量 17.44 亿 m³；全市水资源总量（不包括入境流量，扣除重复计算量 17.44 亿 m³）92.40 亿 m³。

蓄水动态 全市水库工程年末蓄水总量 11.33 亿 m³，比上年末减少 0.77 亿 m³，其中大中型水库年末蓄水量 8.89 亿 m³，较 2019 年末减少 0.51 亿 m³，小型水库年末蓄水量 2.44 亿 m³，较 2019 年末减少 0.26 亿 m³。

供用水量 2020 年全市供水总量 31.6100 亿 m³，较上年减少 1.0999 亿 m³。其中地表水供水量 30.4028 亿 m³，地下水供水量 1.2072 亿 m³。全市用水总量 31.6100 亿 m³，其中农业用水 21.2491 亿 m³，工业用水 5.3851 亿 m³，居民生活用水 3.4692 亿 m³，城镇公共用水 1.3436 亿 m³，生态环境用水 0.1631 亿 m³。全市用水消耗量 13.7577 亿 m³，耗水率 44%。

用水指标 全市人均综合用水量为 475.68m³。万元国内生产总值（当年价）用水量 90.10m³，万元工业增加值（当年价）用水量 64.47m³。按 2015 年不变价计算，万元国内生产总值（不变价）用水量 93.02m³，万元工业增加值（不变价）用水量 51.31m³。衡阳市水资源开发利用率为 28.89%。

注：①《衡阳市土地利用总体规划》（2006-2020 年）中衡阳市土地总面积为 15299.24km²，考虑《湖南省水资源公报》统计数据一直采用 15282km²，故本公报仍用 15282km²。②衡阳市多年平均值数据来源于全国第二次水利普查。③本公报中的水位数据均为冻结基面以上米数。

一、水资源量

(一) 降水

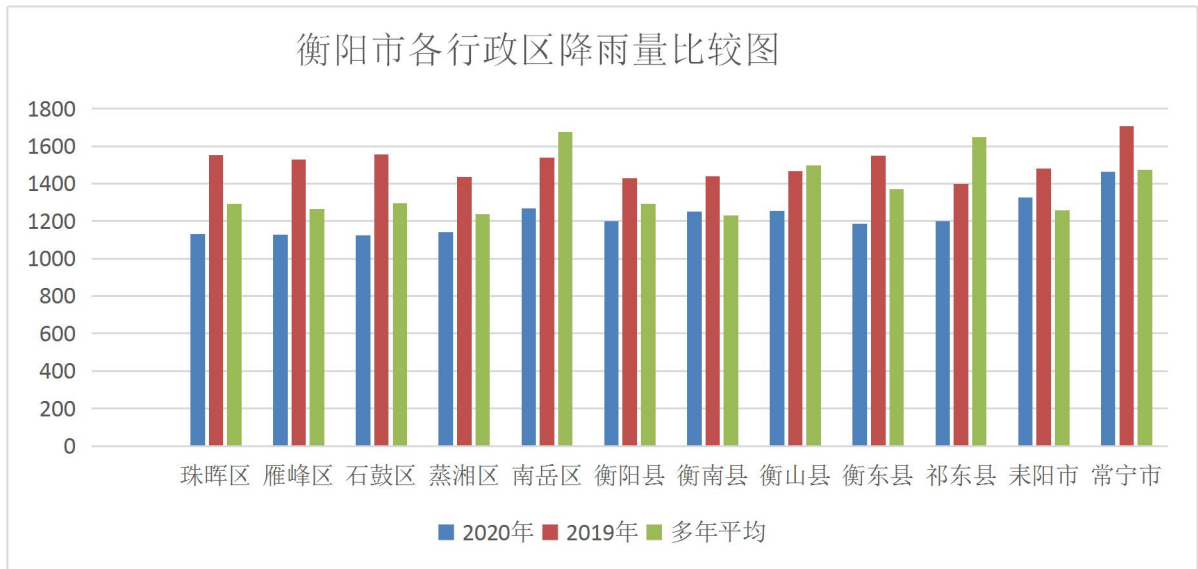
2020 年全市年平均降水量 1265.9mm，折合水量 193.4 亿 m³，较上年偏少 15.3%，较多年平均偏少 5.6%，属偏枯水年份。

2020 年行政分区年降水量与 2019 年及多年平均值比较见表 1，图 1。

表 1 2020 年行政分区年降水量与 2019 年及多年平均值比较

县(市、区) 名称	面积	2020 年降水量		2019 年降水量(mm)		多年平均降水量		与 2019 年比较 (%)	与多年平 均比较(%)
	(km ²)	mm	亿 m ³	mm	亿 m ³	mm	亿 m ³		
珠晖区	204.4	1131.6	2.31	1552.4	3.17	1291.6	2.64	-27.1	-12.4
雁峰区	87	1127.5	0.98	1527.5	1.33	1264.4	1.10	-26.2	-10.8
石鼓区	105	1123.0	1.18	1555.0	1.63	1295.2	1.36	-27.8	-13.3
蒸湘区	94.6	1142.3	1.08	1437.5	1.36	1236.8	1.17	-20.5	-7.64
南岳区	179	1269.1	2.27	1539.5	2.76	1676.0	3.00	-17.6	-24.3
衡阳县	2558	1200.3	30.70	1429.1	36.56	1292.4	33.06	-16.0	-7.13
衡南县	2621	1250.5	32.78	1439.8	37.74	1230.8	32.26	-13.1	1.60
衡山县	935	1255.0	11.73	1468.4	13.73	1497.3	14.00	-14.5	-16.2
衡东县	1926	1184.7	22.82	1548.2	29.82	1369.7	26.38	-23.5	-13.5
祁东县	1871	1198.5	22.42	1396.7	26.13	1648.5	30.84	-14.2	-27.3
耒阳市	2649	1325.8	35.12	1482.1	39.26	1258.2	33.33	-10.5	5.40
常宁市	2052	1464.7	30.06	1704.9	34.98	1472.2	30.21	-14.1	-0.51
湘江衡阳以 上	11459.7	1287.5	147.5	1487.9	170.5	/	/	/	/
湘江衡阳以 下	3822.3	1201.3	45.90	1516.4	58.0	/	/	/	/
全 市	15282	1265.9	193.4	1495.0	228.5	1340.1	204.79	-15.4	-5.60
全 省	211829	1726.7	3657.65	1498.5	3174.26	1450.2	3071.94	15.2	19.1

图 1 2020 年行政分区年降水量与 2019 年及多年平均值比较 单位：mm



1、衡阳市 2020 年雨量站点情况

全市采用的雨量站点分布情况见表 2。选用的雨量站均为水文基本站点，资料成果精度可靠。全市降水量根据以上雨量站点收集的资料，采用泰森多边形法分析计算。

表 2 全市采用的雨量站点分布情况一览表

序号	河名	站名	所在县市区	序号	河名	站名	所在县市区
1	祁水	铁塘桥	祁东县	18	淝江	牛头下	永兴县
2	湘江	归阳	祁东县	19	淝江	小康	耒阳市
3	宜水	洋泉	常宁市	20	淝江	上山田	耒阳市
4	潭水	庙前	常宁市	21	淝江	湖塘	耒阳市
5	栗江	茅洞桥	衡南县	22	淝江	龙虎冲	耒阳市
6	湘江	松柏	衡南县	23	淝江	操箕潭(二)	耒阳市
7	蒸水	神山头	衡南县	24	小水	公平	耒阳市
8	春陵水	欧阳海	桂阳县	25	耒水	耒阳	耒阳市
9	春陵水	荫田	常宁市	26	马水	关王塘	耒阳市
10	蒸水	余田桥	邵东县	27	耒水	花桥	衡南县
11	蒸水	金兰	衡阳县	28	湘江	衡阳	石鼓区
12	蒸水	石门坎	衡阳县	29	洙水	石峡	衡东县
13	演陂水	演陂桥	衡阳县	30	洙水	衡东	衡东县
14	武水	大云	衡阳县	31	湘江	半山亭	南岳区
15	武水	唐公桥	衡阳县	32	湘江	南岳	南岳区
16	武水	沅江冲	衡阳县	33	湘江	衡山(二)	衡山县
17	武水	井头江(二)	衡阳县	34	涓水	新桥	衡山县

2、2020 年衡阳市降水及干旱情况

(1) 降水情况

降水区域内监测站点全年降水量在 1001.0mm~1699.6mm 之间，以河流水系划分，湘江干流衡阳以上右岸小支流较历年均值偏多，湘江干流衡阳以上左岸小支流、耒水流域、蒸水流域、舂陵水流域、洙水流域降水量较历年均值偏少。年降水量最多的站为洋泉站，年降水量为 1699.6mm；年降水量最小的站为唐公桥站，年降水量为 1001.0mm。区域内降水日数在 125~195 天之间；其中湘江南岳雨量站降水天数最多，耒水花桥雨量站降水天数最少。区域内月最大降水量为耒水关王塘雨量站 325.0mm（3 月，降水日数 22 天），其次是舂陵水欧阳海雨量站 318.5mm（3 月，降水日数 23 天）。24 小时最大降水量是蒸水醒狮雨量站为 202.7mm（6 月 7 日）；其次是湘江金星雨量站为 170.0mm（6 月 24 日）。

(2) 降水分布特点

全市区域内降雨空间分布不均，总体呈前多后少，南多北少的趋势。年降水量在时间分布上比较均匀，湘江干流和洙水、耒水、蒸水、舂陵水流域主要降水时段集中在 3 月~7 月。最小月降水量分布因流域不同而有差异，湘江、耒水和舂陵水最小降水发生在 11 月，月平均降雨量分别是 25mm、10mm、10mm，洙水最小月降水发生在 8 月，月平均降雨量 22mm，蒸水最小月降水发生在 12 月份，月平均降雨量 20mm。

(3) 水情及干旱情况

受降雨及上游来水影响，衡阳市在 3 月份出现了 2 次涨水过程，提前进入汛期。全市除蒸水神山头站外，各主要河流控制站最高水位出现时间均在 4 月初，早于去年，蒸水神山头站最高水位出现在 6 月上旬。全年仅衡山站、衡东站出现超警戒水位，且洪水量级不大，其他各控制站水位均较为平稳。

4~8 月湘南地区降雨量持续偏少，降雨时空分布不均。7~8 月，衡阳市出现了“插花型”干旱。7 月中旬常宁、耒阳南部出现了中度干旱；7 月下旬，耒阳南部、祁东、衡山、衡东局部出现了中度干旱；8 月上旬祁东、衡南县局地出现了严重干旱；8 月中旬常宁东南部，耒阳南部局地出现了严重干旱；8 月下旬衡山局部出现了中度干旱；至 9 月下旬旱情基本解除。相对于偏少的降雨量，今

年灾情不是特别严重，旱情主要表现为水库蓄水量偏少。

2020年，衡阳市河流水库水位持续处于较低的状态。湘江一级支流蒸水神山头站两次刷新历史最低水位：6月21日出现最低水位90.30m；8月31日出现最低水位90.22m，较历年最低水位低0.10m。



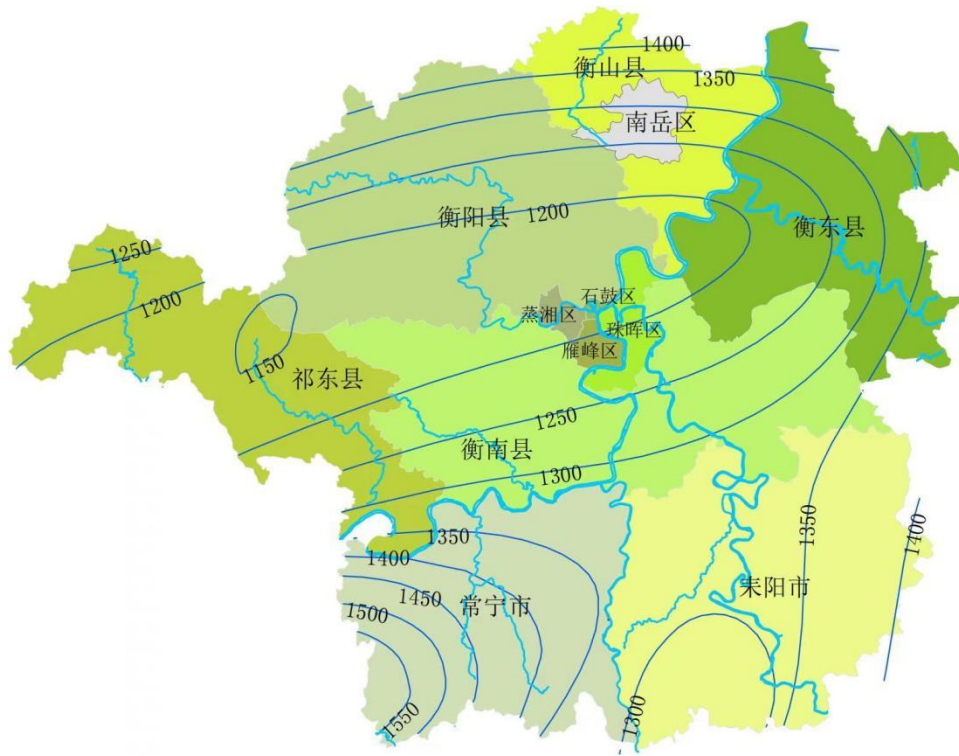
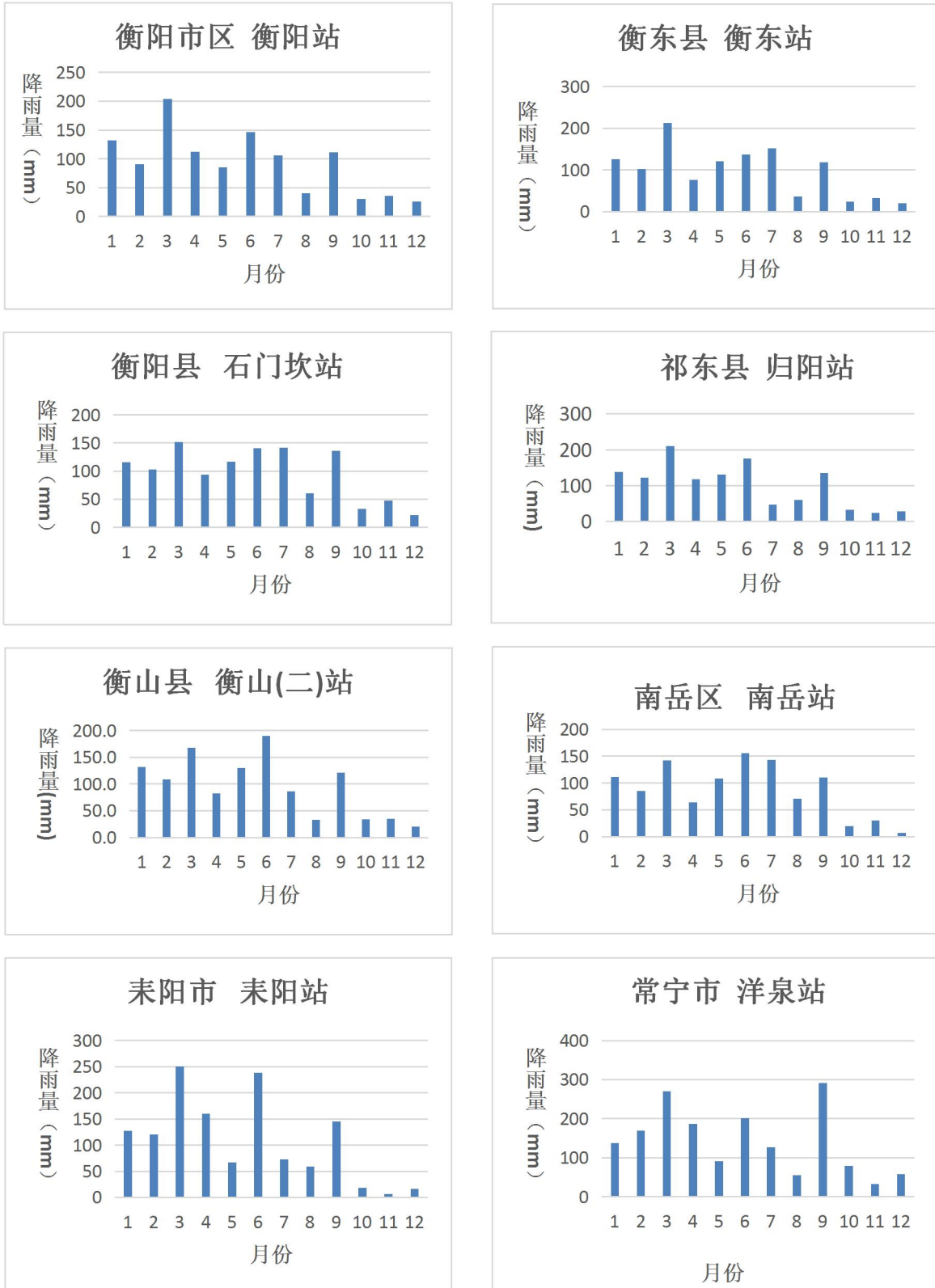


图 2 2020 年衡阳市降雨量等值线图 单位：mm



图 3 2020 年衡阳市降雨量距平等值线图 单位：%

图 4 衡阳市代表站月降水量分布图 降水量：mm



（二）地表水资源量

2020 年全市地表水资源量（当地天然河川径流量）92.40 亿 m³，折合径流深 604.6mm，比上年偏少 39.9%，较多年平均偏少 15.5%。

2020 年行政分区地表水资源量与 2019 年及多年平均值比较见表 3。

表 3 2020 年行政分区地表水资源量与 2019 年及多年平均值比较

分区名称	面积	2020 年径流量		多年平均径流量		2019 年径流量		与多年平均比较	与 2019 年比较
		km ²	mm	亿 m ³	mm	亿 m ³	mm	亿 m ³	%
珠晖区	204.4	597.2	1.22	/	/	996.9	2.04	/	-40.2
雁峰区	87	435.3	0.38	/	/	860.8	0.75	/	-49.3
石鼓区	105	530.6	0.56	/	/	978.3	1.03	/	-45.6
蒸湘区	94.6	441.0	0.42	/	/	810.1	0.77	/	-45.5
南岳区	179	720.2	1.29	865.9	1.55	1079.6	1.93	-16.8	-33.2
衡阳县	2558	484.6	12.40	632.9	16.11	827.3	21.16	-23.4	-41.4
衡南县	2621	563.4	14.77	631.4	16.47	869.6	22.79	-10.8	-35.2
衡山县	935	712.2	6.66	869.5	8.09	1029.7	9.63	-18.1	-30.8
衡东县	1926	481.6	9.28	746.6	14.31	1003.5	19.33	-35.5	-52.0
祁东县	1871	498.6	9.33	643.0	11.97	897.5	16.79	-22.4	-44.4
耒阳市	2649	710.9	18.83	770.5	20.31	999.2	26.47	-7.70	-28.9
常宁市	2052	842.0	17.28	849.9	17.35	1510.8	31.00	-0.90	-44.3
湘江衡阳以上	11459.7	620.6	71.12	/	/	1005.2	115.2	/	/
湘江衡阳以下	3822.3	556.7	21.28	/	/	1007.0	38.49	/	/
全市	15282	604.6	92.40	719.8	109.4	1005.6	153.7	-15.5	-39.9
全省	211829	996.7	2111	758.2	1682	987.2	2091	25.5	1.00

地表水资源分布特点：

（1）**全市水文站点分布情况：**本年度辖区内有归阳、衡阳、衡山（二）、欧阳海、石门坎、神山头、井头江（二）、耒阳、操箕潭（二）、衡东等共 10 个水文站。水文站均为常测站，资料成果精度可靠，全市水资源量根据以上水文站收集的资料分析计算。衡阳市水文局水文站基本信息情况见表 4。

表 4 衡阳市水文局水文站基本信息表

水系	河名	站名	集水面积 m ²	设站年份	设站月份	施测项目
湘江	湘江	归阳	27983	1961	1	水位、雨量、流量、水质
湘江	湘江	衡阳	52150	1940	6	水位、雨量、蒸发、气象辅助、流量、泥沙、水岸温、水质
湘江	湘江	衡山(二)	63980	1953	1	水位、雨量、流量、水质
湘江	舂陵水	欧阳海(河道)	5409	1977	1	水位、雨量、蒸发、流量、泥沙、水岸温、水质
湘江	蒸水	石门坎	1020	1958	1	水位、雨量、流量、泥沙
湘江	蒸水	神山头	2857	1952	4	水位、雨量、流量 泥沙、水岸温、水质
湘江	武水	井头江(二)	165	1959	1	水位、雨量、蒸发、流量、泥沙
湘江	耒水	耒阳	9902	1951	1	水位、雨量、流量、水质
湘江	淝江	操箕潭(二)	390	1959	1	水位、雨量、流量
湘江	洙水	衡东	10082	2010	1	水位、雨量、流量、泥沙、水质

(2) **径流年内分配不均匀**。与降水相似，地表水资源量主要集中在汛期。全市汛期地表水资源量占全年量 56.1%。全市水文站连续四个月最大实测径流量占全年的比重分别为：湘江干流归阳站、衡阳站、衡山（二）站分别占全年的 67.2%、63.5%、63.2%；洙水干流衡东站占全年 63.9%；耒水上游支流淝江操箕潭（二）站占全年 55.7%，耒水干流耒阳站占全年 46.9%；蒸水上游支流武水井头江（二）站占全年 50.0%，蒸水干流石门坎站、神山头站占全年 40.1%、46.1%；舂陵水欧阳海站占全年 74.0%。全市各河流径流相对分散，汛期所占的比重比去年有所减少。

（三）地下水资源量

2020 年全市地下水资源量 17.44 亿 m³。

（四）水资源总量

2020 年全市水资源总量 92.40 亿 m³，比上年偏少 39.9%，较多年平均偏少 15.5%。2020 年各行政分区水资源总量见表 5。

表 5 2020 年行政分区水资源总量表

分区名称	面积	年降水量	地表水资源量	地下水 资源量	重复计 算量	水资源 总量	产水系 数
	km ²	亿 m ³	亿 m ³	亿 m ³	亿 m ³	亿 m ³	
珠晖区	204.4	2.31	1.22	0.15	0.15	1.22	0.53
雁峰区	87	0.98	0.38	0.07	0.07	0.38	0.39
石鼓区	105	1.18	0.56	0.08	0.08	0.56	0.47
蒸湘区	94.6	1.08	0.42	0.07	0.07	0.42	0.39
南岳区	179	2.27	1.29	0.18	0.18	1.29	0.57
衡阳县	2558	30.70	12.40	1.83	1.83	12.40	0.40
衡南县	2621	32.78	14.77	1.96	1.96	14.77	0.45
衡山县	935	11.73	6.66	0.87	0.87	6.66	0.57
衡东县	1926	22.82	9.28	2.41	2.41	9.28	0.41
祁东县	1871	22.42	9.33	2.07	2.07	9.33	0.42
耒阳市	2649	35.12	18.83	4.24	4.24	18.83	0.54
常宁市	2052	30.06	17.28	3.51	3.51	17.28	0.57
湘江衡阳以上	11459.7	147.5	71.12	13.36	13.36	71.12	0.48
湘江衡阳以下	3822.3	45.90	21.28	4.09	4.09	21.28	0.46
全市合计	15282	193.40	92.40	17.44	17.44	92.40	0.48
全 省	211829	3657.65	2111	466.1	466.1	2111	0.58

二、蓄水动态

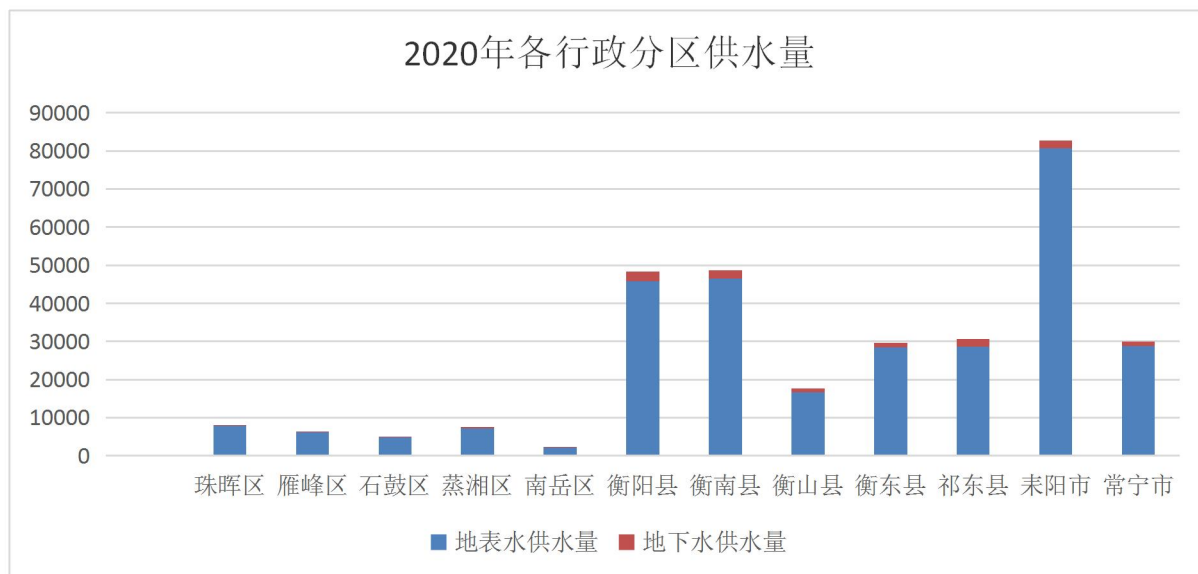
衡阳市有大型水库 5 座（含 4 座水利航电枢纽），中型水库 32 座，小（一）型水库 198 座，小（二）型水库 1513 座，2020 年各类蓄水工程年末蓄水量 11.33 亿 m^3 ，比上年末减少 0.77 亿 m^3 。其中大型水库年末蓄水量 6.85 亿 m^3 ，比上年末增加 0.03 亿 m^3 （包含湘江干流航电枢纽蓄水量）；中型水库年末蓄水量 2.04 亿 m^3 ，比上年末减少 0.54 亿 m^3 。小型水库年末蓄水量 2.44 亿 m^3 ，比上年末减少 0.26 亿 m^3 。

三、供用水量

（一）供水量

2020 年全市供水总量 31.6100 亿 m^3 ，较上年减少 1.0999 亿 m^3 ，其中地表水供水量 30.4028 亿 m^3 ，占总供水量的 96.2%，地下水供水量 1.2072 亿 m^3 ，占总供水量的 3.8%。2020 年衡阳市行政分区供水量见图 5。



图5 2020年衡阳市行政分区供水量图 供水量:万 m³

(二) 用水量

2020年全市各部门实际用水总量 31.6100 亿 m³，较上年减少 1.0999 亿 m³。各部门用水量：农业用水 21.2491 亿 m³（其中牲畜 0.3293 亿 m³）、工业用水 5.3851 亿 m³（其中火电 4.1800 亿 m³）、居民生活用水 3.4691 亿 m³（其中城镇居民生活 1.9664 亿 m³，农村 1.5027 亿 m³）、城镇公共用水 1.3436 亿 m³（其中建筑业 0.6001 亿 m³，服务业 0.7435 亿 m³）、生态环境用水 0.1631 亿 m³。2020年全市各类用水比重见图6，各行政分区用水量见表6。

图6 2020年全市各类用水比重图

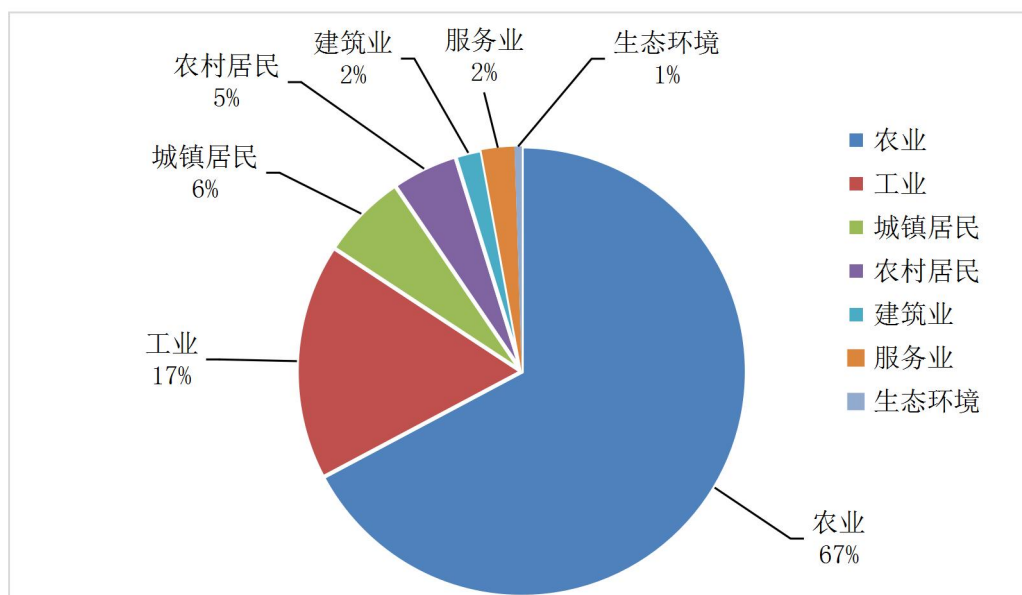


表 6 2020 年行政分区用水量 单位：万 m³

行政分区	供水量			用水量							
	总供水量	地表水供水量	地下水供水量	农业	工业	城镇居民	农村居民	建筑业	服务业	生态环境	总用水量
珠晖区	7896	7852	44	3424	838	1671	158	755	898	152	7896
雁峰区	6252	6236	16	1503	2518	1279	18	408	424	102	6252
石鼓区	4954	4930	24	1664	1021	1092	118	461	486	112	4954
蒸湘区	7328	7293	35	1602	1448	2258	231	745	824	220	7328
南岳区	2212	2144	67	1396	60	288	95	104	196	73	2212
衡阳县	48343	45780	2563	41154	1090	2141	2539	623	664	132	48343
衡南县	48633	46542	2091	41965	963	2120	2146	484	857	98	48633
衡山县	17627	16744	883	14416	558	897	898	263	485	110	17627
衡东县	29585	28442	1143	25072	701	1113	1745	345	539	70	29585
祁东县	30599	28556	2043	24365	950	1803	2207	529	622	123	30599
耒阳市	82658	80767	1890	32312	42524	2860	2963	828	879	291	82658
常宁市	30014	28742	1273	23618	1180	2143	1909	456	561	148	30014
湘江衡阳以上	247236	237866	9370	157823	51101	15797	11508	4451	5283	1273	247236
湘江衡阳以下	68864	66162	2702	54668	2750	3867	3519	1550	2152	358	68864
全市合计	316100	304028	12072	212491	53851	19664	15027	6001	7435	1631	316100

（三）用水消耗量

2020年全市用水耗水量 13.7577 亿 m^3 ，耗水率（用水消耗量占总用水量的百分比）为 44%。2020 年各类用水消耗量见表 7。

表 7 2020 年衡阳市各类用水消耗量指标

项目	农业	工业	城镇居民	农村居民	建筑业	服务业	生态环境	全市合计
用水量（万 m^3 ）	212491	53851	19664	15027	6001	7435	1631	316100
耗水量（万 m^3 ）	111181	11865	3933	3005	4801	1487	1305	137577
耗水率（%）	54	14	20	20	80	20	80	44
占总耗水量的比例（%）	80.8	8.6	2.9	2.2	3.5	1.1	0.9	/

四、水资源开发利用

（一）用水指标

2020 年全市人均综合用水量为 475.68 m^3 ；万元国内生产总值（当年价）用水量 90.10 m^3 ，万元工业增加值（当年价）用水量 64.47 m^3 ；按 2015 年不变价计算，万元国内生产总值（不变价）用水量 93.02 m^3 ，万元工业增加值（不变价）用水量 51.31 m^3 ；农田灌溉水有效系数 0.536；城镇居民生活（不含公共用水）人均日用水量 149.39L；农村居民生活用水（不含牲畜用水）人均日用水量 135.48L。2020 年衡阳市分区主要用水指标见表 8。

表 8 2020 年衡阳市分区主要用水指标

行政区	人均用水			用水效率 (当年价)				用水效率 (2015 年可比价)				农田灌溉 水有效利 用系数
	综合用 水量	城镇居民	农村居民	万元国 内生产 总值用 水量(火 电不折 算)	万元国内 生产总 值用水 量(火电 折算)	万元工 业增加 值用水 量(火电 不折算)	万元工 业增加 值用水 量(火电 折算)	万元国 内生产 总值用 水量(火 电不折 算)	万元国 内生产 总值用 水量(火 电折算)	万元工业 增加值用 水量(火 电不折 算)	万元工 业增加 值用水 量(火电 折算)	
				(m ³ / 人)	(L/人·d)	m ³				m ³		
珠晖区	234.08	149.54	138.81	29.09	29.09	18.08	18.08	30.03	30.03	14.39	14.39	0.594
雁峰区	252.30	143.41	143.27	23.68	23.68	19.25	19.25	24.45	24.45	15.32	15.32	0.606
石鼓区	217.74	145.93	143.69	18.91	18.91	20.67	20.67	19.52	19.52	16.45	16.45	0.597
蒸湘区	153.29	144.00	130.60	17.24	17.24	19.06	19.06	17.80	17.80	15.17	15.17	0.604
南岳区	314.26	154.72	133.87	45.50	45.50	20.70	20.70	46.97	46.97	16.47	16.47	0.603
衡阳县	544.13	150.96	139.16	133.38	133.38	12.18	12.18	137.70	137.70	9.70	9.70	0.534
衡南县	610.71	158.88	136.49	136.61	136.61	12.17	12.17	141.04	141.04	9.69	9.69	0.532
衡山县	525.08	155.32	138.62	101.43	101.43	12.06	12.06	104.72	104.72	9.60	9.60	0.539
衡东县	523.23	146.66	133.73	101.73	101.73	12.00	12.00	105.03	105.03	9.55	9.55	0.535
祁东县	398.99	153.80	135.65	99.12	99.12	12.59	12.59	102.34	102.34	10.02	10.02	0.536
耒阳市	724.64	147.94	132.85	209.48	144.08	495.51	194.80	216.28	148.76	394.37	155.04	0.534
常宁市	379.61	147.04	133.63	85.53	85.53	12.37	12.37	88.31	88.31	9.85	9.85	0.536
湘江衡阳 以上	471.94	148.72	135.40	90.79	81.32	76.44	37.84	93.74	93.74	60.83	60.83	/
湘江衡阳 以下	489.59	152.17	135.75	87.67	87.67	16.49	16.49	90.52	90.52	13.12	13.12	/
全市平均	475.68	149.39	135.48	90.10	82.74	64.47	33.57	93.02	85.43	51.31	26.72	0.536
全省平均	459.19	142.63	122.15	73.02	/	46.87	/	73.02	/	73.02	/	0.541

（二）水资源开发利用程度

衡阳市 2020 年水资源利用率（河道外用水量占多年平均水资源总量的比例）28.89%，各县市区水资源开发利用程度差别较大。

2020 年行政分区水资源开发利用情况见表 9。

表 9 2020 年行政分区水资源开发利用情况

行政分区	多年平均水资源量（亿 m ³ ）	总用水量（万 m ³ ）	开发利用率（%）
珠晖区	3.26	26430	81.07
雁峰区			
石鼓区			
蒸湘区			
南岳区	1.55	2212	14.30
衡阳县	16.11	48343	30.01
衡南县	16.47	48633	29.54
衡山县	8.09	17627	21.79
衡东县	14.31	29585	20.68
祁东县	11.97	30599	25.56
耒阳市	20.31	82658	40.70
常宁市	17.35	30014	17.30
衡阳市	109.4	316100	28.89

从上表看出，我市本境水资源量都大于用水量，市区的开发利用程度较高，但市区由于位于湘江边，本境上游来水和过境水量都比较大，正常情况下不会造成用水紧张的局面。南岳区的开发利用程度最低，为 14.30%。我市虽然水资源相对丰富，但由于降水时空分布不均、经济发展迅速，全市仍然存在季节性、区域性、水质性缺水，水污染突发事件仍有发生的可能。因此，加强水资源保护，确保供水安全，提高用水效率，建设节水型社会，是今后一个时期水资源管理工作面临的迫切任务之一。

（三）用水变化趋势

根据 1991 年以来《湖南省水资源公报》统计，全省用水总量总体变化平稳。1991-2010 年间呈缓慢上升趋势，2010 年后基本持平，2020 年明显下降。其中生活用水呈持续增加态势；农业用水逐渐减少，近年来受气候和实际灌溉面积的影响上下波动；工业用水量从整体增加转为逐渐趋稳，受新冠疫情、用水统计调查制度调整等因素影响，2020 年明显下降。衡阳市用水总量总体发展态势与全省总体变化一致。

五、2020 年重要水事件

（一）2020 年 3 月 22 日，开展第 28 届“世界水日”、第 33 届“中国水周”宣传活动，围绕“坚持节水优先，建设幸福河湖”主题，通过线上知识有奖竞答、线下多形式宣传积极营造节水优先、爱护河湖的氛围。

（二）2020 年 4 月 16 日，市委书记、市第一总河长邓群策巡查湘江。

（三）2020 年 4 月 23 日，市河长办印发《关于开展全市河湖“清四乱”专项行动工作方案》和《衡阳市河湖“清四乱”专项行动扫黑除恶工作方案》，在全市开展河湖“清四乱”专项行动和河湖“清四乱”扫黑除恶专项行动。

（四）7 月 10 日，下发《关于调整衡阳市部分市级河长名单的通知》，市委副书记、市人民政府市长朱健任市总河长、蒸水市级河长。

市人民政府召开 2020 年第 9 次常务会议，传达省总河长会议精神。市河长办召开全市河长办副主任、河湖中心主任会议，会议强调，下阶段河长制工作要“围绕一条目标、补齐两项短板，突出四个重点、完善四项制度”，完成 22 项省河长制工作任务。

（五）2020 年 7 月 21 日，衡阳市召开 2020 年总河长会议。市委书记、市第一总河长邓群策强调，要切实增强治水管水的政治自觉和行动自觉，打好治水管水的攻坚战和持久战，以实际行动守护好一江碧水。

（六）7 月 30 日，衡阳市河长办出台了《关于欧阳海灌区干渠推行河长制的实施方案》（衡河委办[2020]22 号）；2020 年 8 月 26 日，衡阳市河长办与欧

阳海灌区管理局联合正式挂牌成立了欧阳海灌区干渠河长制委员会办公室（简称灌区河长制委员会），按照属地管理原则，坚持灌区专管与地方河长相结合，建立起覆盖市、县、乡、村四级河长制组织体系，明确各级河长工作职责任务，积极推进灌区干渠河长制工作，扩大社会影响力，在灌区干渠沿渠显要位置制作设置了 135 块河长制公示牌、9 块宣传牌，并向沿渠各乡镇村民印发了 1500 余张宣传画报。

（七）2020 年 9 月 16 日，衡阳市人民政府办公室印发《衡阳市城市供水用水管理办法》（衡政办发〔2020〕14 号）。

（八）2020 年 9 月 23 日，市河长办、市人力资源和社会保障局联合下发《关于开展全市河长制工作优秀河长、先进单位和先进个人评选表彰工作的通知》，涌现了 20 名“衡阳市优秀河长”，25 个“衡阳河长制工作先进单位”，80 名“衡阳市河长制工作先进个人”。

（九）2020 年 10 月 13 日，衡阳市人民政府办公室印发《衡阳市城市计划用水管理实施细则》（衡政办发〔2020〕16 号）。

（十）2020 年 11 月 3 日，衡阳市人民政府办公室印发《衡阳市节约用水管理办法》（衡政办发〔2020〕19 号）。

（十一）2020 年 11 月 3 日，衡阳市人民政府办公室印发《衡阳市城区地下水资源管理办法》（衡政办发〔2020〕18 号）。

术语解释

地表水资源量

指河流、湖泊、冰川等地表水体逐年更新的动态水量，即天然河川径流量。

地下水资源量

指地下饱和含水层逐年更新的动态水量，即降水和地表水入渗地下水的补给量。

水资源总量

指当地降水形成的地表、地下产水量，即地表径流量与降水入渗补给量之和。

供水量

指各种水源为用水户提供的包括输水损失在内的水量之和，按受水区分地表水源、地下水源和其他水源统计。海水直接利用量另行统计，不计入总供水量。

用水量

指各类用水户取用的包括输水损失在内的毛水量之和。按生活用水、工业用水、农业用水和人工生态环境补水四大类用户统计，不包括海水直接利用量以及水力发电、航运等河道内用水量。生活用水包括城镇生活用水和农村生活用水，其中城镇生活用水由居民用水和公共用水（含第三产业及建筑业等用水）组成；农村生活用水指居民生活用水。工业用水指工矿企业在生产过程中用于制造、加工、冷却、空调、净化、洗涤等方面的用水，按新水取用量计，不包括企业内部的重复利用水量。农业用水包括耕地灌溉和林地、园地、牧草地灌溉，鱼塘补水及牲畜用水。人工生态环境补水仅包括人为措施供给的城镇环境用水和部分河湖、湿地补水，而不包括降水、径流自然满足的水量。

用水消耗量

指在输水、用水过程中，通过蒸腾蒸发、土壤吸收、产品吸附、居民和牲畜饮用等多种途径消耗掉，而不能回归到地表水体和地下含水层的水量。

耗水率

指用水消耗量占用水量的百分比。

发布单位：衡阳市水利局

编制单位：衡阳市水文局

批准：周志敏

审定：刘红旗 李明胜

审查：黄跃平 李运福

编辑：伍梦诗 王普成 陈白云

主要参加人员：刘文红 汪拥军 周炜佳 何湘文 罗莎莎

王建锋 罗鹏 王敢为 周志勇 卢雪

资料调查单位：衡阳市水利局

衡阳市水文局

各县市区水利局

